

RAINLINE

Montageanleitung

Mounting Instructions



Rainline glossy

Art.-Nr. 0788 36 E1 | 36 mm | 28"
 Art.-Nr. 0788 41 E1 | 41 mm | 28"
 Art.-Nr. 0788 48 E1 | 48 mm | 28"
 Art.-Nr. 0788 53 E1 | 53 mm | 28"
 Art.-Nr. 0788 58 E1 | 58 mm | 28"

Rainline matt premium

Art.-Nr. 0788 36 E10 | 36 mm | 28"
 Art.-Nr. 0788 48 E10 | 48 mm | 28"
 Art.-Nr. 0788 53 E10 | 53 mm | 28"

Bei Fragen zu Ihrem Fahrrad und der Montierbarkeit eines Schutzbleches kontaktieren Sie bitte Ihren Fahrradhändler.

If you have any questions about your bicycle and its compatibility with a mudguard, please contact your bicycle dealer.

Art.-Nr. 0786 48 E1 | 48 mm | 26"
 Art.-Nr. 0786 53 E1 | 53 mm | 26"
 Art.-Nr. 0786 58 E1 | 58 mm | 26"

Zur Montage benötigtes Werkzeug

(nicht im Lieferumfang enthalten)

Needed tools for assembly (not included)

M4 und M5 Innensechskantschlüssel | allen wrench
SW8 und SW10 Ringmaulschlüssel | spanner
 Bolzenschneider | bolt clipper



FR: Vous trouverez ici les instructions de montage en français.

NL: Hier vindt u de Nederlandse gebruiksaanwijzing.

Lieferumfang | Included

			Artikel-Nr.	Standard	Premium
[1]	1x	ISK-Schraube Allen screw M6 x 45 mm 4762-A2-70	41645	●	●
[2]	2x	ISK-Schraube Allen screw M5 x 25 mm 4762-A2-70	41525	●	●
[3]	1x	ISK-Schraube Allen screw M5 x 16 mm 4762-A2-70	41516	●	●
[4]	3x	ISK-Schraube Allen screw M5 x 12 mm 4762-A2-70	41512	●	●
[5]	1x	Mutter; selbsts. Nut, self-locking M6 10511-A2-70	41061	●	●
[6]	2x	Mutter; selbsts. Nut, self-locking M5 10511-A2-70	41051	●	●
[7]	2x	U-Scheibe Washer M6 7090-A2-70	40162	●	●
[8]	6x	U-Scheibe, groß Washer, large M5 7093-A2-70	40154	●	●
[9]	4x	U-Scheibe Washer M5 7090-A2-70	40151	●	●
[10]	4x	PP-Distanzscheibe spacer disc (pp) 12 x 5,3 x 5 mm	71591	●	●
[11]	1x	Kunststoffbleche im Paar Plastic mudguards, pair VR+HRI300001		●	●
[12]	8x	Grip-Clip-Gegenstück Kunststoff, schwarz Grip Clip counterpart plastic, black	GRI300001	●	●
[13]	8x	Grip Clip Kunststoff, schwarz plastic, black	GRI300002	●	●
[14]	1x	Brücke verschiedene Breiten Edelstahl Bridge different widths stainless steel		●	●
[15]	4x	Schutzblechstrebe, Edelstahl Mudguard stay, stainless steel	ASTEC000001	●	●
[16]	2x	Spezierschraube QR-Secure-Buchse Edelstahl Special screw QR secure socket stainless steel M5 x 16 mm	VIT501620	●	●
[17]	2x	QR-Secure-Clip Strebenaufnahme Kunststoff QR secure clip stay holder plastic	SECU111110	●	●
[18]	2x	QR-Secure-Buchse Strebenaufnahme Gegenstück Kunststoff QR secure socket stay holder counterpart plastic	SECU111111	●	●
[19]	4x	Schutzblechstrebe, Stahl verzinkt und schwarz lackiert Mudguard stay, steel galvanized and black varnished	ASTA540370-L		●
[20]	1x	Schutzblechendekappe*, schwarz versch. Breiten Kunststoff Mudguard end cap*, black different widths plastic			●
[21]	2x	Spritzschutz*, schwarz variiert nach Breite Kunststoff Splash guard*, black different widths plastic			●

*vormontiert | pre mounted

Bitte lesen Sie die folgenden Punkte sorgfältig durch, bevor Sie die Schutzbleche an Ihr Fahrrad montieren.

- Bitte prüfen Sie vor der Montage der Schutzbleche, ob alle im Lieferumfang enthaltenen Teile vorhanden sind. Vergewissern Sie sich vor der Montage der Schutzbleche, dass Ihr Fahrrad die geeigneten Befestigungspunkte zur sicheren Montage des Schutzbleches besitzt. Der Platz zwischen den Stegen des Hinterbaues sowie der Unterkante des Gabelkopfes und den Reifen sollte eine schleiffreie Montage ermöglichen. Der Abstand zwischen Unterseite des Schutzbleches und der Oberkante des Reifens sollte dabei mindestens 5 mm betragen (Abb. 11 VR | 6 HR). Die Breite des Schutzbleches sollte die Breite des Reifens komplett abdecken.
- Halten Sie sich bei der Montage an die Reihenfolge der Bilder. Das erleichtert Ihnen die exakte Ausrichtung und sichere Montage der Schutzbleche.
- Alle Schrauben und Muttern – mit Ausnahme der Strebenaufnahmeschrauben (Abb. 5 VR | 5 HR) – erst handfest anziehen (Abb. 4 VR | Abb. 1 und 2 HR) und anschließend, nach der exakten und gleichmäßigen Ausrichtung der Schutzbleche, mit dem entsprechenden Drehmoment fest anziehen. Die umgebogenen Blechlaschen der Blechbrücke fest zusammenquetschen (Abb. 2 HR, Option 1 (Bild 2), ggf. eine Zange mit glatten Backen verwenden. Die Befestigungsschrauben für die Streden (Abb. 5 VR | 5 HR) können Sie sofort mit den entsprechenden Drehmomenten anziehen. Anzugsmomente sind in Nm (Newtonmeter) und ft-lb (foot-pound) angegeben. Das korrekte Anzugsmoment wird mittels eines Drehmomentschlüssels erreicht.
- Achten Sie beim Festziehen der Befestigungsschrauben für die Streden des Vorderradschutzbleches auf die exakte Ausrichtung der QR-Secure-Buchse (Abb. 6 VR), damit die QR-Secure-Clips der Vorderradschutzblechstreben auf diese montiert (eingeklickt) werden können (Abb. 9 VR).
- Die Klemmlänge der Streden sollte mindestens 20 mm betragen (Abb. 8 VR | 4 HR), um ausreichenden Halt zu gewährleisten. Sollten die Streden nach der Ausrichtung zu lang sein, sollten sie mit einem geeigneten Werkzeug (Metallsäge, Bolzenschneider) entsprechend gekürzt werden, um ein Verletzungsrisiko auszuschließen (Abb. 12 VR | 7 HR).
- Der QR-Secure-Clip (Abb. 10 VR) am Vorderradschutzblech verhindert ein Blockieren des Vorderrades, wenn sich ein Fremdkörper im Schutzblech verfängt. In diesem Fall lösen sich die Strebenaufnahmen, die anschließend wieder eingeklickt werden können.
- In wenigen Fällen kann es notwendig sein, bei der Montage des Hinterradschutzbleches an der Ständerplatte (Abb. 1 HR) und/oder dem Bremssteg (Abb. 2, Option 2) Unterlegscheiben oder Distanzscheiben (**[10]**) zu verwenden, um eine gleichmäßige Ausrichtung des Hinterradschutzbleches über dem Reifen zu gewährleisten.

- Eine bauliche Veränderung der Schutzbleche ist unzulässig. Sollten Sie bauliche Veränderungen an den Schutzblechen vornehmen, gefährden Sie Ihre eigene und die Sicherheit anderer Verkehrsteilnehmer. Wir lehnen jede Haftung für Schäden ab, die durch die bauliche Veränderung der von uns hergestellten Produkte entstanden sind.

Bitte überprüfen Sie vor jedem Fahrtantritt folgende sicherheitsrelevanten Punkte:

- Vergewissern Sie sich, dass alle Befestigungsmittel Ihres Fahrrads (Schrauben, Muttern, Schnellspanner) fest angezogen und gesichert sind und dass die Schutzbleche keine Beschädigungen aufweisen.
- Sorgen Sie für eine gleichmäßige Ausrichtung der Schutzbleche über den Reifen. Der Mindestabstand zwischen der Oberkante des Reifens und der Unterkante des Schutzbleches sollte mindestens 5 mm betragen, um ein Festklemmen von Fremdkörpern zu vermeiden.
- Achten Sie darauf, dass die Streden nicht überstehen bzw. aus den Grip Clips der Schutzbleche herausragen, um ein Verletzungsrisiko auszuschließen.

Garantiebedingungen:

- Die Hebie GmbH & Co. KG, als der Inverkehrbringer aller Rainline-Schutzbleche, gewährt ab dem Produktionsjahr 2016 eine Garantiefrist von 2 Jahren auf alle Rainline-Schutzbleche. Der Geltungsbereich der Garantieleistungen ist weltweit.
- Die Garantie gilt ausschließlich für das Totalversagen des Schutzbleches durch Bruch bei bestimmungsgemäßem Gebrauch. Andere Schäden, die durch Überlastung, Sturz, Unfall oder unsachgemäße Montage entstanden sind oder solche, welche die Funktion des Schutzbleches nicht maßgeblich beeinträchtigen, wie z. B. Kratzer, Korrosion oder Deformationen, sind von der Garantie ausgeschlossen.
- Die Garantieleistungen können ausschließlich vom Erstbesitzer der Ware in Anspruch genommen werden. Zum Nachweis des Erstbesitzes ist der Hebie GmbH & Co. KG der Kaufbeleg des Schutzbleches vorzulegen. Wenden Sie sich bitte an Ihren Fachhändler oder senden Sie die Produkte direkt frei an den Inverkehrbringer Hebie GmbH & Co. KG.

Hebie GmbH & Co. KG
 Sandhagen 16
 33617 Bielefeld

Please read this text carefully, before you mount the mudguards onto your bicycle:

- Before mounting the mudguards onto your bike, make sure that all components included in delivery are complete. Make sure – before mounting the mudguards – that your bike has the necessary fixing points for mounting mudguards onto it. The space between the chainstay bridge and the lower end of the fork head and the tires should allow contact-free mounting. The distance between lower side of the mudguard and upper edge of the tire should be at least 5 mm / 0.2 in. (image 11 FW | 6 RW). The mudguard width should cover the entire tire width.
- Please follow the sequence of the images when mounting the mudguards. This will allow you precise centering and safe mounting of the mudguards.
- First tighten all screws and nuts – except mounting screws for stays (image 5 FW | 5 RW) – by hand (image 4 FW | images 1 and 2 RW). After precise and even alignment of mudguards, firmly tighten screws with corresponding torque. The bent sheet metal flaps of the sheet metal bridge must be tightly pressed together (image 2 RW, option 1, figure 2); if necessary use pliers with smooth jaws. Mounting screws for stays (image 5 FW | 5 RW) can be fixed with the corresponding torques. Tightening torques are indicated in Nm (Newton meter) and ft lb (foot pound). The correct tightening torque is achieved by using a torque wrench.
- When tightening the mounting screws for the front wheel mudguard stays please note correct alignment of the QR secure socket (image 6 FW) in order to allow mounting (clicking) the QR secure clips of the front wheel mudguard stays onto them (image 9 FW).
- In order to guarantee proper fixing the clamping length of the stays should be at least 20 mm (image 8 FW | 4 RW). In case the stays are too long after alignment they should be shortened by using a suitable tool (metal saw, bolt cutter) in order to eliminate risk of injury (image 12 FW | 7 RW).
- The QR secure clip on the front mudguard (image 10 FW) prevents a front wheel lock-up in case any object gets caught underneath the mudguard. In such a case the stay mountings will come undone, and can then be clicked back into position.
- In rare cases mounting the rear mudguards might require using washers or spacer discs (**[10]**) under the kickstand (image 1 RW) and/or the brake bridge (image 2, option 2) in order to achieve an even alignment of the rear mudguard above the tire.

- Any kind of physical or technical change on the mudguard is strictly prohibited by the manufacturer. Structural alterations of mudguards could jeopardize you or other traffic participants. The manufacturer disclaims liability for any kind of technical change on the products manufactured by us.

Please check all following safety-features before each ride:

- Make sure that all fastening elements of your bike (screws, nuts, quick-release-fasteners) are properly tightened and locked, and that your mudguards are not damaged.
- Make sure that the mudguards are evenly aligned with regard to the tires. The minimum distance between upper end of tire and lower end of mudguard should be at least 5 mm / 0.2 in. in order to prevent objects getting stuck between tire and mudguard.
- Note: Stays must not extend beyond Grip Clips of the mudguards in order to exclude risk of injury.

Warranty requirements:

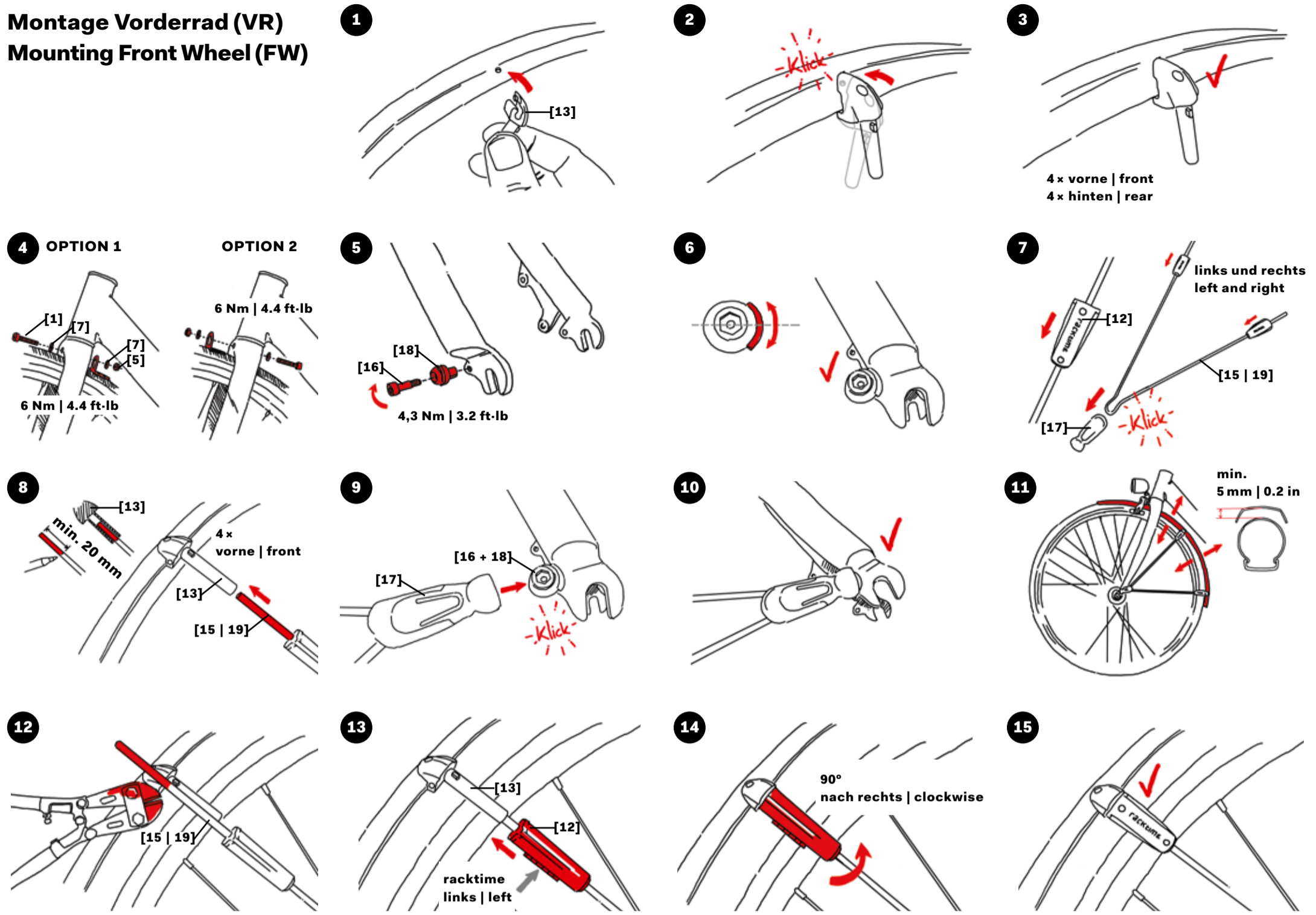
- Starting from the production year 2016, Hebie GmbH & Co. KG as manufacturer of Rainline mudguards grants a guarantee of 2 years for all Rainline mudguards. This guarantee is valid worldwide.
- Guarantee only applies to total breakdown of mudguard due to breaking during proper use. Any other damage due to overload, crash, accident or improper mounting or damage not considerably affecting the function of the mudguard itself such as scratches, corrosion or deformation are explicitly excluded from any guarantee claims.
- Only the original owner of the product is entitled to claim guarantee benefits. The entitlement has to be proved to Hebie GmbH & Co. KG by submitting the corresponding sales receipt of the mudguards. For any guarantee respectively warranty benefits the products are to be claimed with your local specialized dealer or directly dispatched (postage paid by sender) to the manufacturer Hebie GmbH & Co. KG.

Hebie GmbH & Co. KG
 Sandhagen 16
 33617 Bielefeld
 GERMANY

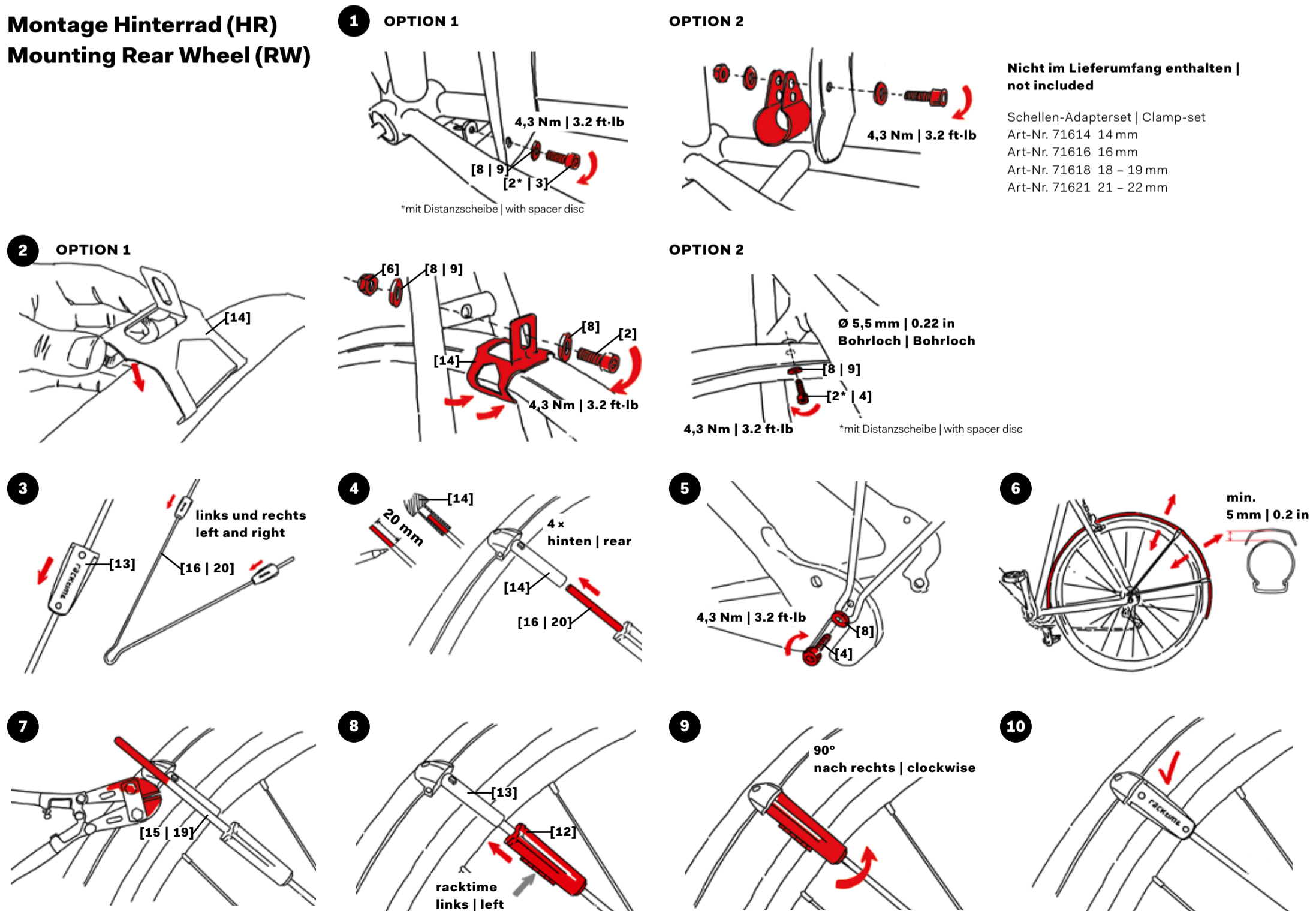
Innovatives für dein Rad. Seit 1868.



Montage Vorderrad (VR) Mounting Front Wheel (FW)



Montage Hinterrad (HR) Mounting Rear Wheel (RW)



**Nicht im Lieferumfang enthalten |
not included**

Schellen-Adapterset | Clamp-set
Art-Nr. 71614 14 mm
Art-Nr. 71616 16 mm
Art-Nr. 71618 18 - 19 mm
Art-Nr. 71621 21 - 22 mm