

D WICHTIG
Vor Montage und Gebrauch sorgfältig lesen. Aufbewahren für späteres Nachschlagen.
EN IMPORTANT
Read carefully before mounting and use. Keep for future reference.
F IMPORTANT
À lire attentivement avant le montage et l'utilisation. Conserver les instructions de montage et d'utilisation pour toute consultation ultérieure.
NL BELANGRIJK
Lees deze handleiding goed door voor montage en gebruik. Bewaar hem voor later.
ES IMPORTANTE
Lea atentamente antes de montar y utilizar el producto. Conserve para futuras consultas.
IT IMPORTANTE
Leggere attentamente prima del montaggio e dell'utilizzo. Conservare le presenti istruzioni per poterle consultare anche in futuro.

D Dieses Symbol warnt vor Fehlverhalten, das Gefahr für Leib und Leben zur Folge haben kann.
EN This symbol warns of misconduct that may endanger life and limb.
F Ce symbole met en garde contre une mauvaise conduite qui peut mettre la vie en danger et occasionner des blessures.
NL Dit symbool waarschuwt voor verkeerd gedrag dat kan leiden tot gevaar voor lijf en leden.
ES Este símbolo advierte de una negligencia que puede poner en peligro la vida y la integridad física.
IT Questo simbolo contrassegna comportamenti errati che possono costituire pericolo di vita.

D Dieses Symbol warnt vor Fehlverhalten, das Gefahr für Leib und Leben zur Folge haben kann.
EN This symbol warns of misconduct that may endanger life and limb.
F Ce symbole met en garde contre une mauvaise conduite qui peut mettre la vie en danger et occasionner des blessures.
NL Dit symbool waarschuwt voor verkeerd gedrag dat kan leiden tot gevaar voor lijf en leden.
ES Este símbolo advierte de una negligencia que puede poner en peligro la vida y la integridad física.
IT Questo simbolo contrassegna comportamenti errati che possono costituire pericolo di vita.

D Dieses Symbol warnt vor Fehlverhalten, das Gefahr für Leib und Leben zur Folge haben kann.
EN This symbol warns of misconduct that may endanger life and limb.
F Ce symbole met en garde contre une mauvaise conduite qui peut mettre la vie en danger et occasionner des blessures.
NL Dit symbool waarschuwt voor verkeerd gedrag dat kan leiden tot gevaar voor lijf en leden.
ES Este símbolo advierte de una negligencia que puede poner en peligro la vida y la integridad física.
IT Questo simbolo contrassegna comportamenti errati che possono costituire pericolo di vita.

hebie
 Hebie GmbH & Co. KG
 Sandhagen 16
 33617 Bielefeld | Germany
 +49 521 91419-0
 www.hebie.de
 service@hebie-group.com

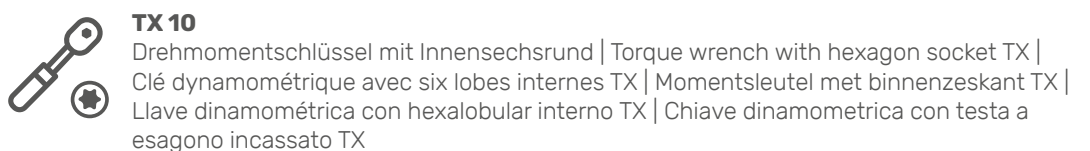
L Lieferumfang | Scope of delivery | Contenu de la livraison | Leveringsomvang | Piezas incluidas en el suministro | Dotazione della forniture

uniVIP-Strebensatz
 Stay set | Jeu de tiges | Steunen | Juego de tirantes | Set di puntelli
 (ART. 0799 UNIVIP E)



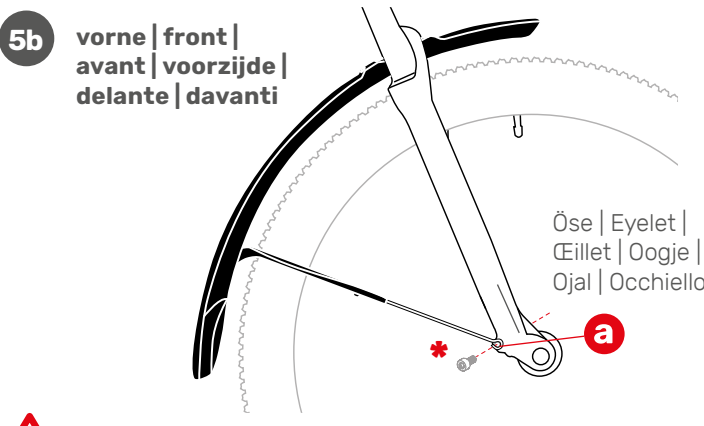
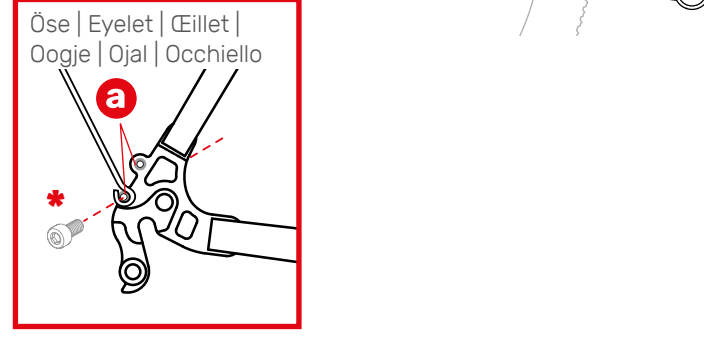
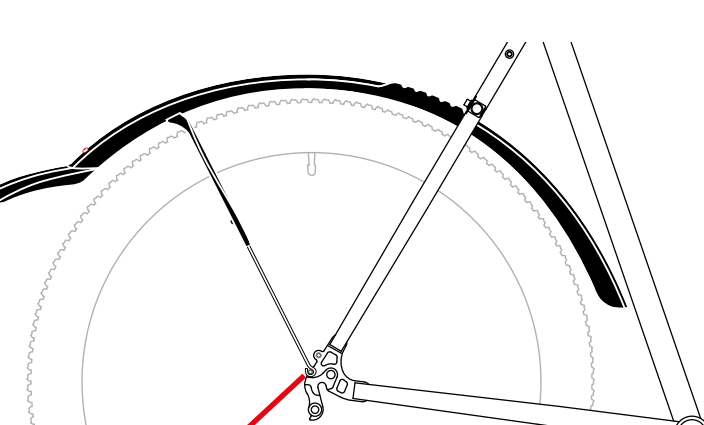
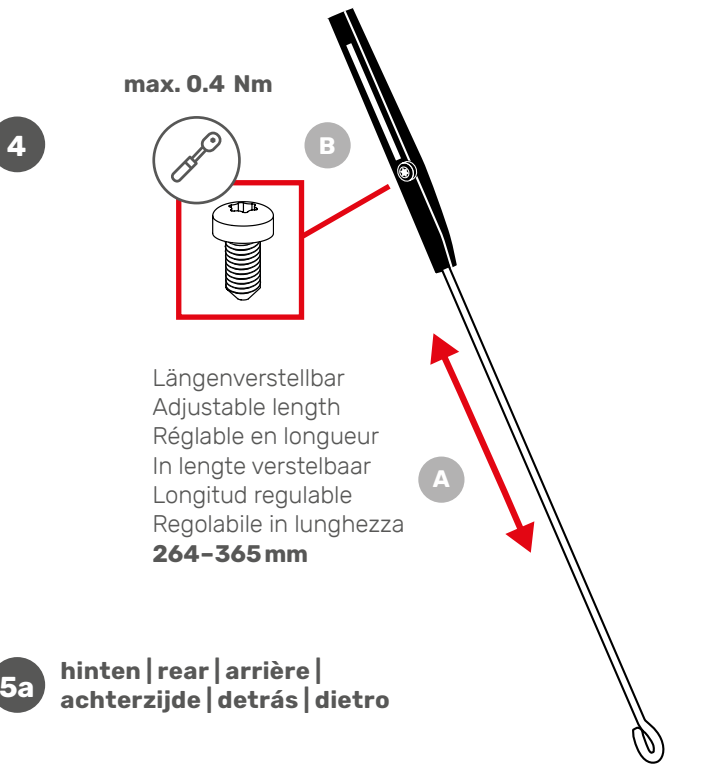
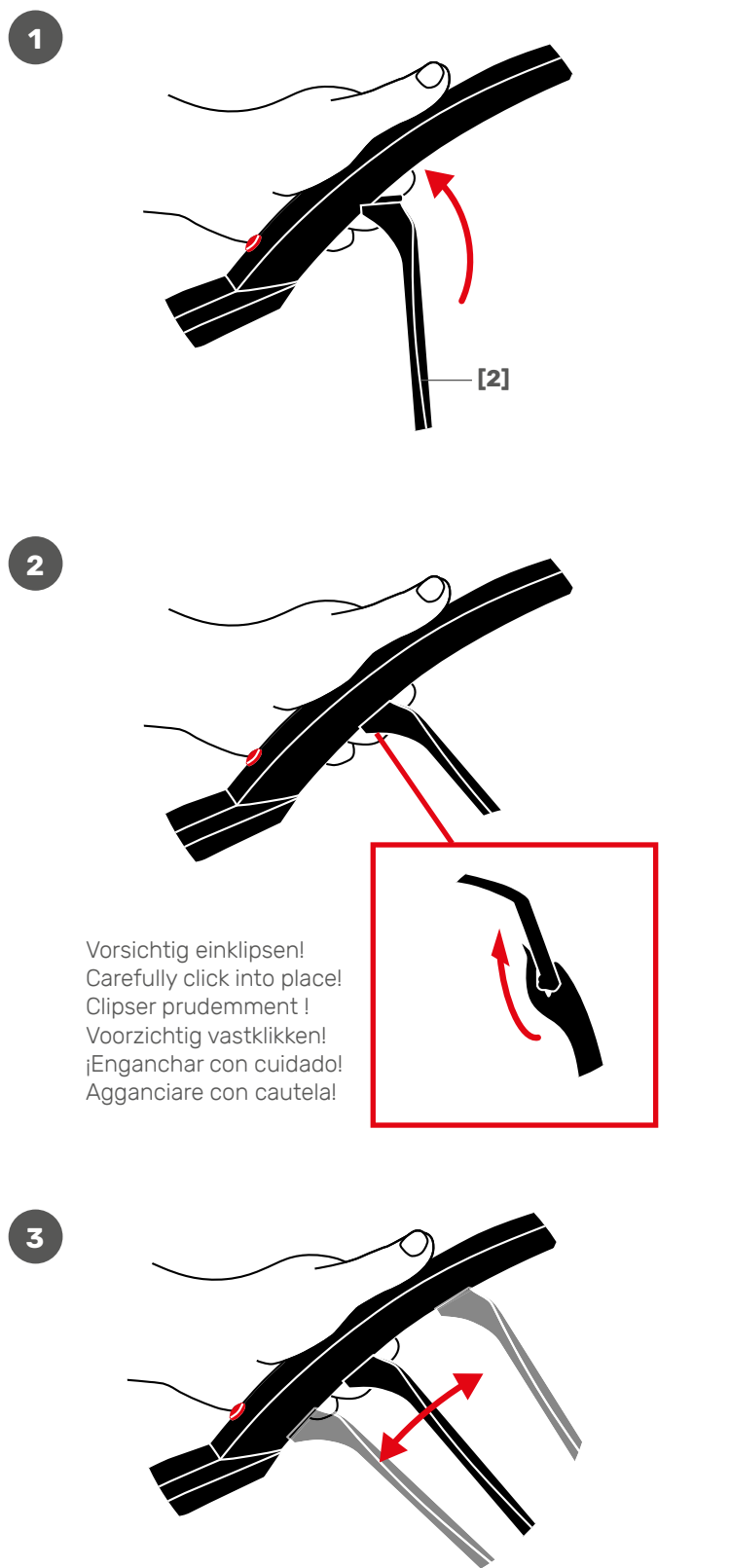
* Montagematerial nicht im Lieferumfang enthalten | Mounting materials not included in the scope of delivery | Les accessoires de montage ne sont pas inclus dans la livraison | Montagemateriaal niet bij levering inbegrepen | Material de montaje no incluido en el suministro | Materiale di montaggio non incluso nella dotazione della forniture

Zur Montage benötigtes Werkzeug (nicht im Lieferumfang enthalten):
Tools required for mounting (not included in the scope of delivery):
Outils nécessaires pour le montage (non inclus dans la livraison):
Voor montage heeft u nodig (niet bij levering inbegrepen):
Herramientas necesarias para el montaje (no incluidas en el suministro):
Attrezzatura necessaria per il montaggio (non inclusa nella dotazione della forniture):



D Voraussetzung für die Montage ist grundlegendes Wissen in der Fahrradtechnik. Wir empfehlen dringend die Montage durch den Fachhandel. Falsche Montage kann zu schwerwiegenden Unfällen führen.
EN Basic knowledge of bicycle technology is required for mounting. We strongly recommend having a specialist retailer carry out the mounting work. Incorrect mounting can cause serious accidents.
F Posséder des connaissances de base dans la technique du vélo est indispensable dans le cadre du montage. Nous recommandons vivement de faire réaliser le montage par un revendeur spécialisé. Un montage incorrect peut entraîner des accidents graves.
NL Voorwaarde voor montage is basiskennis van de techniek van een fiets. We adviseren u daarom met klem de montage door een fietsenmaker te laten uitvoeren. Een verkeerde montage kan leiden tot ernstige ongevallen.
ES Para llevar a cabo el montaje es imprescindible tener conocimientos básicos sobre la técnica de bicicletas. Recomendamos encarecidamente encargar el montaje a un distribuidor especializado. Un montaje incorrecto puede provocar accidentes graves.
IT Ai fini del montaggio è essenziale possedere nozioni tecniche di base relative alla bicicletta. Consigliamo comunque vivamente di affidare il montaggio a un negozio specializzato. Un montaggio errato può causare gravi incidenti.

Montage | Mounting | Montage | Montage | Montaje | Montaggio



5b vorne | front | avant | voorzijde | delante | davanti

D Der Abstand **b** zwischen Reifen und Unterkante Schutzblech inklusive deren Befestigung muss in jeder Fahrsituation **mindestens 6 mm** betragen.
EN In any riding situation, the distance **b** between the tyre and the lower edge of the mudguard, including its fastening, should always be **at least 6 mm**.
F L'écart **b** entre le pneu et le bord inférieur du garde-boue, ainsi que sa fixation, doit s'élever à **au moins 6 mm** dans toutes les situations de conduite.

NL De afstand **b** tussen de band en de onderzijde van het spatbord inclusief de bevestiging ervan moet in elke gebruikssituatie **ten minste 6 mm** zijn.

ES La distancia **b** entre el neumático y el borde inferior del guardabarros, incluida su fijación, tiene que ser, **como mínimo, de 6 mm** en cualquier situación de marcha.

IT La distanza **b** tra lo pneumatico e il bordo inferiore del parafango comprensivo di fissaggio deve essere **almeno pari a 6 mm** in ogni situazione di guida.

Spezifikation | Specification | Spécification | Specificatie | Especificación | Specifiche

ART.				
0799 UNIVIP E	126 g	264-365 mm	Stahl, Kunststoff Steel, Plastic	VIPER (0751 E), VIPER T (0761 E), TAIPAN 20 (0757 E), TAIPAN 24 (0758 E), TAIPAN 26 (0759 E), TAIPAN 28 (0760 E)

Eigengewicht | Net weight | Poids propre | Tarragewicht | Peso propio | Peso tara

Material | Material | Matériau | Materiaal | Material | Materiale

Verstellbereich | Adjustment range | Plage de réglage | Verstellbereik | Rango de ajuste | Intervallo di regolazione

Kompatibilität | Compatibility | Compatibilità | Compatibilità | Compatibilità | Compatibilità



DEUTSCH

Beachten Sie unbedingt folgende Hinweise, um Ihre Sicherheit und Ihre Garantieansprüche nicht zu gefährden.

Bei der Montage folgende Punkte unbedingt beachten:

- Voraussetzung für die Montage ist, dass alle im Lieferumfang (**Liste L**) enthaltenen Teile vorhanden sind. Halten Sie sich bei der Montage der Streben an die Reihenfolge der Bilder. Das erleichtert die exakte Ausrichtung und sichere Montage von Streben und Schutzblech. Es darf nur artikelspezifisches Montagematerial benutzt werden. Falls das mitgelieferte Montagematerial nicht passend ist, fragen Sie einen Fachhändler nach Ersatz. Beachten Sie auch die Angaben des Rahmenherstellers.
- Vergewissern Sie sich, dass Ihr Fahrrad die geeigneten Befestigungspunkte/Voraussetzungen zur Montage besitzt **a**.
- Der Platz zum Rahmen/zur Gabel/zu weiteren Anbauteilen sowie zum Reifen muss eine schleiffreie Montage ermöglichen.
- Das Schutzblech und seine Anbauteile (Schrauben etc.) dürfen **niemals** bewegliche Teile (Reifen, Speichen, Felgen, Bremsen etc.) berühren (siehe **b**).
- Wir empfehlen, die ersten beiden Gewindegänge aller Schrauben per Hand einzudrehen und handfest anzuziehen. Anschließend, nach der exakten und gleichmäßigen Ausrichtung des Schutzbleches, **alle Schrauben mithilfe eines Drehmomentschlüssels anziehen**. Die Anzugsmomente sind in Nm (Newtonmeter) angegeben. Lesen Sie ergänzend die Anleitung des Drehmomentschlüssel-Herstellers. Eine fehlerhafte Montage kann zu schweren Stürzen mit Gefahr für Leib und Leben führen.
- Eine bauliche Veränderung des Schutzbleches und der Streben ist unzulässig. In diesem Fall lehnen wir jede Haftung für Schäden ab. Sollten Sie bauliche Veränderungen am Schutzblech und der Streben vornehmen, gefährden Sie Ihre eigene und die Sicherheit anderer Verkehrsteilnehmer/-innen.

Überprüfen Sie vor jedem Fahrtantritt folgende sicherheitsrelevanten Punkte: Vergewissern Sie sich, dass alle Befestigungsmittel Ihres Fahrrads (Schrauben, Muttern etc.) fest angezogen und gesichert sind und dass Schutzbleche und Streben keine Beschädigungen aufweisen. Überprüfen Sie die Verschraubungen mit einem Drehmomentschlüssel nach den ersten 100km Fahrt und danach alle 500km. Kontrollieren Sie gemäß den Vorgaben in dieser Anleitung auch die Abstände der Schutzbleche zu den Reifen regelmäßig.

Schutzblech und Streben sollten nach dem Ende ihrer Lebensdauer nicht dem Hausmüll, sondern einer umweltgerechten Entsorgung zugeführt werden. Trennen Sie die unterschiedlichen Materialien und sorgen Sie für eine fachgerechte Wiederverwertung. Erkundigen Sie sich über die aktuellen Entsorgungswege im Fachhandel oder bei Ihrer Gemeindeverwaltung.



ENGLISH

Always observe the following instructions in order not to jeopardise your safety and any warranty claims.

Observe the following points during mounting:

- The prerequisite for mounting is that all parts included in the scope of delivery (**List L**) are present. Follow the order shown in the illustrations when mounting the stays. This will help you to precisely align the stays and mudguard and mount them securely. Only product-specific mounting material may be used. If the supplied mounting materials are not suitable, ask a bicycle retailer for a replacement. Always follow the frame manufacturer's instructions.
- Check that your bicycle has the requisite fixing points/prerequisites for mounting **a**.
- The space between the frame/the fork/other parts of the bike and the tyres should allow contact-free mounting.
- The mudguard and its assembled parts (screws, etc.) may **never** come into contact with moving parts (tyres, spokes, rims, brakes, etc.) (see **b**).
- We recommend tightening the first two threads of all screws by hand and then tightening them hand-tight. Then, after precisely and evenly aligning the mudguard, **tighten all screws with a torque wrench**. The tightening torques are specified in Nm (newton metres). Read the instructions provided by the torque wrench manufacturer as well. Incorrect mounting can lead to serious falls with danger to life and limb.
- Structural changes to the mudguard and the stays are not permitted. We do not accept any liability for damage in such cases. If you make structural changes to the mudguard and the stays, you endanger your own safety and that of other traffic participants.

Check the following safety-relevant points before every journey: Make sure that all the fasteners on your bicycle (screws, nuts, etc.) are tight and secure and that the mudguard and the stays is not damaged. Check the threaded connections with a torque wrench after the first 100 km of riding and then every 500 km. Regularly check the spacing between the mudguards and the tyres, according to the specifications in these instructions.

At the end of its service life, the mudguard and the stays should not be disposed of with household waste, but in an environmentally responsible manner. Separate the different materials and ensure proper recycling. Ask your specialist retailer or local authority about the disposal routes currently available.



FRANÇAIS

Veillez absolument prendre en compte les remarques suivantes pour ne pas mettre en danger votre sécurité et vos droits à une garantie.

Lors du montage, il convient de respecter les points suivants :

- Vérifiez que le kit de montage (**liste L**) comporte toutes les pièces nécessaires avant de procéder au montage. Respectez l'ordre des illustrations lors du montage des tiges. Cela permet de simplifier le processus pour obtenir un alignement exact et de sécuriser le montage des tiges et du garde-boue. Seul le matériel de montage spécifique au produit peut être utilisé. Il convient de s'adresser à un revendeur spécialisé pour obtenir des pièces de rechange si les accessoires de montage livrés ne convenaient pas. Respectez également les instructions du fabricant du cadre.
- Assurez-vous que votre vélo possède les œillets de fixation adaptés/remplit les conditions nécessaires pour le montage **a**.
- L'espacement jusqu'au cadre/à la fourche/d'autres pièces de montage ainsi qu'à la roue doit garantir un montage sans frottement.
- Le garde-boue et ses pièces de montage (vis, etc.) ne doivent **jamais** être en contact avec des pièces mobiles (pneus, rayons, jantes, freins, etc.) (cf **b**).
- Nous recommandons de visser manuellement les deux premiers filets de toutes les vis et de les serrer manuellement. Après avoir orienté exactement et de manière uniforme le garde-boue, **serez maintenant toutes les vis au moyen d'une clé dynamométrique**. Les couples de serrage sont indiqués en Nm (newton mètre). Veuillez également lire les instructions d'utilisation du fabricant de la clé dynamométrique. Un montage incorrect peut provoquer des chutes graves pouvant occasionner des blessures ou entraîner la mort.
- Toute modification structurelle du garde-boue et des tiges est interdite. Nous déclinons dans ce cas toute responsabilité en cas de dommages. Si des modifications structurelles devaient être réalisées sur le garde-boue et sur les tiges, vous mettriez en danger votre propre sécurité ainsi que celle des autres usagers de la route.

Avant chaque utilisation, vérifiez les points suivants déterminants pour votre sécurité : Assurez-vous que tous les éléments de fixation de votre vélo (vis, écrous, etc.) sont bien serrés et sécurisés, et que les garde-boues et les tiges ne présentent aucun dommage. Vérifiez les raccords vissés au moyen d'une clé dynamométrique une fois les 100 premiers kilomètres parcourus puis tous les 500 kilomètres. Contrôlez également régulièrement les écarts entre les garde-boues et les roues conformément aux instructions des présentes instructions.

À la fin de leur vie, le garde-boue et les tiges ne doivent pas être jetés avec les déchets ménagers, mais doivent être éliminés de manière écologique. Triez les différents matériaux et assurez-vous qu'ils feront l'objet d'un recyclage approprié. Renseignez-vous sur les méthodes de mise au rebut actuelles auprès de votre revendeur spécialisé ou de votre commune.



NEDERLANDS

Neem de volgende instructies altijd in acht om uw eigen veiligheid en de garantie niet in gevaar te brengen.

Bij de montage de volgende punten beslist in acht nemen:

- Check voor montage of alle onderdelen die bij leveringsomvang (**Lijst L**) inbegrepen moeten zijn, ook in de verpakking zitten. Volg bij de montage van de stangen de afbeeldingen op de juiste volgorde. Dat maakt het gemakkelijker de stangen en het spatbord nauwkeurig uit te lijnen en goed te monteren. Gebruik alleen originele artikelen en montagematerialen. In het geval het meegeleverde montage materiaal niet geschikt is, vraag dan een fietsenvakhandel naar geschikte materialen. Volg ook de instructies van de framefabrikant.
- Controleer of uw fiets wel de goede bevestigingspunten/voorbereidingen heeft voor de montage **a**.
- Er moet genoeg ruimte tot het frame, de vork en andere onderdelen zijn om ervoor te zorgen dat niets aanloopt na de montage.
- Het spatscherm en de bevestigingen (schroeven etc.) mogen de bewegende delen (banden, spaken, velgen, remmen etc.) **nooit** raken (zi **b**).
- Aanbevolen wordt de eerste twee slagen van alle schroeven met de hand aan te draaien. Vervolgens, na de nauwkeurige en gelijkmatige uitlijning van het spatbord, **alle schroeven met een momentsleutel verder aandraaien**. De aandraaimomenten staan aangegeven in Nm (Newtonmeter). Lees daarnaast de handleiding van de fabrikant van de momentsleutel. Een verkeerde montage kan leiden tot valpartijen met ernstig letsel.
- U mag de constructie van het spatbord en de stangen niet veranderen. In dat geval kunnen wij niet aansprakelijk worden gesteld voor eventuele schade. Het veranderen van de constructie van het spatbord en de stangen brengt uw eigen veiligheid en die van andere weggebruikers in gevaar.

Check in verband met de veiligheid voor elke rit de volgende punten: Check of alle bevestigingsmiddelen van uw fiets (bouten, moeren etc.) goed vastzitten en of de spatborden en de stangen niet beschadigd zijn. Controleer de bouten en moeren met een momentsleutel na de eerste 100 km en vervolgens om de 500 km. Controleer overeenkomstig de specificaties in deze handleiding ook regelmatig de afstanden van de spatborden tot de banden.

Het spatbord en de stangen mogen aan het einde van hun levensduur niet bij het huisvuil worden weggegooid, maar moeten op een milieuvriendelijke manier worden afgevoerd. Scheid het metaal zo goed mogelijk en zorg voor een correcte recycling. Informeer bij uw fietsenmaker of gemeente waar u deze onderdelen kunt inleveren.



ESPAÑOL

Observe sin falta las siguientes indicaciones para no poner en peligro su seguridad ni sus derechos de garantía.

Durante el montaje es necesario observar los siguientes puntos:

- Para llevar a cabo el montaje es imprescindible disponer de todas las piezas incluidas en el suministro (**lista L**). Al montar los tirantes, siga el orden que se muestra en las imágenes. De esta manera se facilita la alineación precisa y el montaje seguro de los tirantes y el guardabarros. Debe utilizarse exclusivamente el material de montaje específico para el artículo. Si el material de montaje suministrado no es el adecuado, solicite a un distribuidor especializado que se lo cambie. Siga también las instrucciones del fabricante del cuadro.
- Asegúrese de que su bicicleta cuenta con los puntos de fijación/requisitos adecuados para el montaje **a**.
- El espacio para el cuadro/la horquilla/otras piezas de montaje y el neumático debe permitir el montaje sin roces.
- El guardabarros y sus piezas de montaje (tornillos, etc.) **nunca** deben tocar partes móviles (neumáticos, radios, llantas, frenos, etc.) (véase **b**).
- Recomendamos enroscar a mano las dos primeras vueltas de rosca de todos los tornillos y apretarlos con la mano. A continuación, una vez alineado el guardabarros de manera precisa y uniforme, **apretar todos los tornillos utilizando una llave dinamométrica**. Los pares de apriete se expresan en Nm (newton metro). Para más información, consulte también las instrucciones del fabricante de la llave dinamométrica. Un montaje incorrecto puede provocar caídas graves y poner en peligro la vida y la integridad física del usuario.
- No está permitido modificar la estructura del guardabarros ni los tirantes. En tal caso, declinamos cualquier tipo de responsabilidad por daños causados. Si realiza modificaciones estructurales en el guardabarros o los tirantes, estará poniendo en peligro su propia seguridad y la de otros usuarios de la carretera.

Antes de emprender la marcha, compruebe los siguientes puntos relevantes para la seguridad: Compruebe que todos los elementos de fijación de la bicicleta (tornillos, tuercas...) estén bien apretados y asegurados, y que los guardabarros y los tirantes no presenten daños. Compruebe las uniones atornilladas con una llave dinamométrica después de los primeros 100 km, y después cada 500 km. Asimismo compruebe periódicamente las distancias de los guardabarros a los neumáticos, según las especificaciones de estas instrucciones.

Una vez finalizada su vida útil, el guardabarros y los tirantes no deben desecharse con los residuos domésticos, sino que deben eliminarse de manera respetuosa con el medio ambiente. Separe los diferentes y asegúrese de reciclarlos correctamente. Infórmese en el distribuidor especializado o en su ayuntamiento sobre las vías de eliminación actuales.



ITALIANO

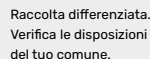
Al fine di non compromettere la propria sicurezza e il diritto alla garanzia, è fondamentale attenersi alle seguenti istruzioni.

Durante il montaggio è assolutamente necessario osservare i seguenti punti:

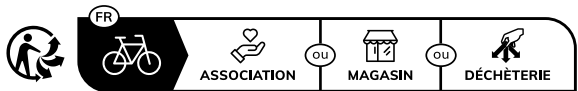
- Il montaggio è effettuabile solo se tutte le parti comprese nella dotazione della forniture (**Lista L**) sono presenti e disponibili. Per il montaggio dei puntelli rispettare la sequenza mostrata nelle figure. Ciò facilita l'allineamento esatto e il montaggio sicuro dei puntelli e del parafango. È consentito utilizzare solo il materiale di montaggio specifico per i singoli articoli. Nel caso in cui il materiale di montaggio fornito in dotazione non sia idoneo, richiedere materiale sostitutivo presso un rivenditore specializzato. Seguire anche le istruzioni del produttore del telaio.
- Assicurarsi che la bicicletta sia dotata di tutti i punti di fissaggio/requisiti necessari per il montaggio **a**.
- La distanza dal telaio/dalla forcella/da altri elementi di montaggio nonché dallo pneumatico deve consentire un montaggio senza contatti.
- È fondamentale assicurarsi che la protezione antispruzzo e i suoi elementi di montaggio (viti ecc.) **non** vengano **mai** in contatto con parti in movimento (pneumatici, raggi, cerchioni, freni ecc.) (vedere **b**).
- Consigliamo di avvitare i primi due giri di tutte le viti e di serrarle a mano. Infine, dopo aver allineato il parafango in modo esatto e uniforme, **serrare tutte le viti aiutandosi con una chiave dinamometrica**. Le coppie di serraggio sono riportate in Nm (newton metro). A titolo complementare, leggere le istruzioni del costruttore della chiave dinamometrica. Un montaggio scorretto può causare gravi cadute con conseguente pericolo di vita.
- Non è consentito apportare modifiche strutturali al parafango e ai puntelli. In tal caso, declinamo qualsiasi tipo di responsabilità per danni causados. Apportare modifiche strutturali al parafango e ai puntelli significa mettere a rischio la propria sicurezza e quella degli altri utenti della strada.

Verificare i seguenti punti relativi alla sicurezza prima di ogni partenza: Assicurarsi che tutti gli elementi di fissaggio della bicicletta (viti, dadi, ...) siano saldamente serrati e assicurati e che i parafanghi e i puntelli non siano danneggiati. Verificare i collegamenti a vite con una chiave dinamometrica dopo i primi 100 km di viaggio e, successivamente, ogni 500 km. Verificare regolarmente anche le distanze tra i parafanghi e le ruote in conformità alle direttive di queste istruzioni.

Al termine del loro ciclo di vita, il parafango e i puntelli devono venire smaltiti nel rispetto dell'ambiente e non come rifiuti domestici. È necessario quindi separare i diversi materiali, assicurandosi poi che essi vengano recuperati in maniera professionale. Tutte le informazioni in merito alle attuali modalità di smaltimento sono reperibili nei negozi specializzati o presso la propria amministrazione comunale.



Raccolta differenziata.
Verifica le disposizioni del tuo comune.



quefairedemesdechets.fr
Privilégiez la réparation ou le don