

**D WICHTIG**  
Vor Montage und Gebrauch sorgfältig lesen. Aufbewahren für späteres Nachschlagen.

**EN IMPORTANT**  
Read carefully before mounting and use. Keep for future reference.

**F IMPORTANT**  
À lire attentivement avant le montage et l'utilisation. Conserver les instructions de montage et d'utilisation pour toute consultation ultérieure.

**NL BELANGRIJK**  
Lees deze handleiding goed door voor montage en gebruik. Bewaar hem voor later.

**ES IMPORTANTE**  
Lea atentamente antes de montar y utilizar el producto. Conserve para futuras consultas.

**IT IMPORTANTE**  
Leggere attentamente prima del montaggio e dell'utilizzo. Conservare le presenti istruzioni per poterle consultare anche in futuro.

**D** Dieses Symbol warnt vor Fehlverhalten, das Gefahr für Leib und Leben zur Folge haben kann.

**EN** This symbol warns of misconduct that may endanger life and limb.

**F** Ce symbole met en garde contre une mauvaise conduite qui peut mettre la vie en danger et occasionner des blessures.

**NL** Dit symbool waarschuwt voor verkeerd gedrag dat kan leiden tot gevaar voor lijf en leden.

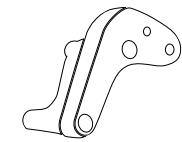
**ES** Este símbolo advierte de una negligencia que puede poner en peligro la vida y la integridad física.

**IT** Questo simbolo contrassegna comportamenti errati che possono costituire pericolo di vita.

**L** Lieferumfang | Scope of delivery | Contenu de la livraison | Leveringsomvang | Piezas incluidas en el suministro | Dotazione della forniture

## DISC ADAPTER

ART. 0699 DA



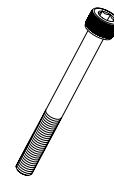
**[1]**  
1× | ART. 77319 |  
Disc Adapter | Disc adapter |  
Adaptateur pour frein à disque |  
Disc-adapter | Adaptador de  
disco | Adattatore per disco



**[2]**  
1× | ART. 7709 |  
ISO 4762 |  
M10×20 | 8,8



**[3]**  
1× | ART. 7707 | M10



**[4]**  
2× | ART. 7782 |  
ISO 4762 |  
M6×60 | 8,8

**Zur Montage benötigtes Werkzeug** (nicht im Lieferumfang enthalten):

**Tools required for mounting** (not included in the scope of delivery):

**Outils nécessaires pour le montage** (non inclus dans la livraison):

**Voor montage heeft u nodig** (niet bij levering inbegrepen):

**Herramientas necesarias para el montaje** (no incluidas en el suministro):

**Attrezzatura necessaria per il montaggio** (non inclusa nella dotazione della forniture):



**5 mm (ART. 7709), 8 mm (ART. 7782)**  
Drehmomentschlüssel mit Innensechskant | Torque wrench with hexagon socket |  
Clé dynamométrique avec clé Allen | Momentsleutel met binnenzeskant |  
Llave dinamométrica con vaso hexagonal |  
Chiave dinamometrica con testa esagonale



**D** Voraussetzung für die Montage ist grundlegendes Wissen in der Fahrradtechnik. Wir empfehlen dringend die Montage durch den Fachhandel. Falsche Montage kann zu schwerwiegenden Unfällen führen.

**EN** Basic knowledge of bicycle technology is required for mounting. We strongly recommend having a specialist retailer carry out the mounting work. Incorrect mounting can cause serious accidents.

**F** Posséder des connaissances de base dans la technique du vélo est indispensable dans le cadre du montage. Nous recommandons vivement de faire réaliser le montage par un revendeur spécialisé. Un montage incorrect peut entraîner des accidents graves.

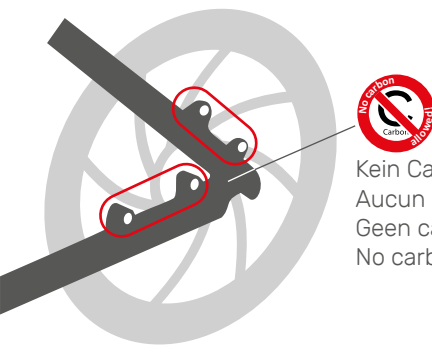
**NL** Voorwaarde voor montage is basiskennis van de techniek van een fiets. We adviseren u daarom met klem de montage door een fietsenmaker te laten uitvoeren. Een verkeerde montage kan leiden tot ernstige ongevallen.

**ES** Para llevar a cabo el montaje es imprescindible tener conocimientos básicos sobre la técnica de bicicletas. Recomendamos encarecidamente encargar el montaje a un distribuidor especializado. Un montaje incorrecto puede provocar accidentes graves.

**IT** Ai fini del montaggio è essenziale possedere nozioni tecniche di base relative alla bicicletta. Consigliamo comunque vivamente di affidare il montaggio a un negozio specializzato. Un montaggio errato può causare gravi incidenti.

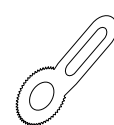
**1**

**D** Befestigungspunkte gemäß **IS2000** (nicht für Postmount) müssen vorhanden sein.  
**EN** Fastening points must be present in accordance with **IS2000** (not for post mount).  
**F** Des points de fixation conformément à **IS2000** (pas pour le post-montage) doivent être présents.  
**NL** Er moeten bevestigingspunten overeenkomstig **IS2000** (niet voor Postmount) aanwezig zijn.  
**ES** Debe haber puntos de fijación según **IS2000** (no para Postmount).  
**IT** Devono essere presenti i punti di fissaggio secondo **IS2000** (non per Postmount).



Kein Carbon | No carbon |  
Aucun carbone |  
Geen carbon | Sin carbono |  
No carbonio

**Nur in Verbindung mit AX 618, AX 618 20, AX 618 24 verwenden | Only use with AX 618, AX 618 20, AX 618 24 | Utiliser uniquement en relation avec l'article AX 618, AX 618 20, AX 618 24 | Alleen in combinatie met AX 618, AX 618 20, AX 618 24 gebruiken | Utilizar solo en combinación con AX 618, AX 618 20, AX 618 24 | Utilizzare solo insieme a AX 618, AX 618 20, AX 618 24**



**[5]**  
1× | ART. 77618R |  
Rotor | Rotor |  
Rotor | Rotor |  
Rotor | Rotore

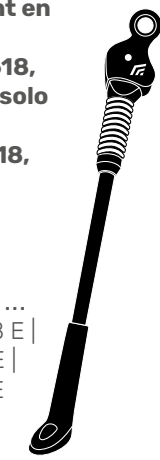


**[6]**  
1× | ART. 7842 |  
ISO 4762 | M5×12 |  
A2-70



**[7]**  
1× | ART. 7365 | M5

**[8]**  
AX 618 ...  
ART. 0618 E |  
0618 20 E |  
0618 24 E



Montage | Mounting | Montage | Montage | Montaje | Montaggio

**2**

## DISC ADAPTER

**D** Je nach Rahmen kann der Disc Adapter **[1]** gedreht und in verschiedenen Positionen befestigt werden.

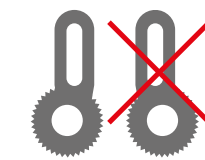
**EN** Depending on the frame, the disc adapter **[1]** can be rotated and fastened in different positions.

**F** En fonction du cadre, l'adaptateur pour frein à disque **[1]** peut être pivoté et fixé dans plusieurs positions.

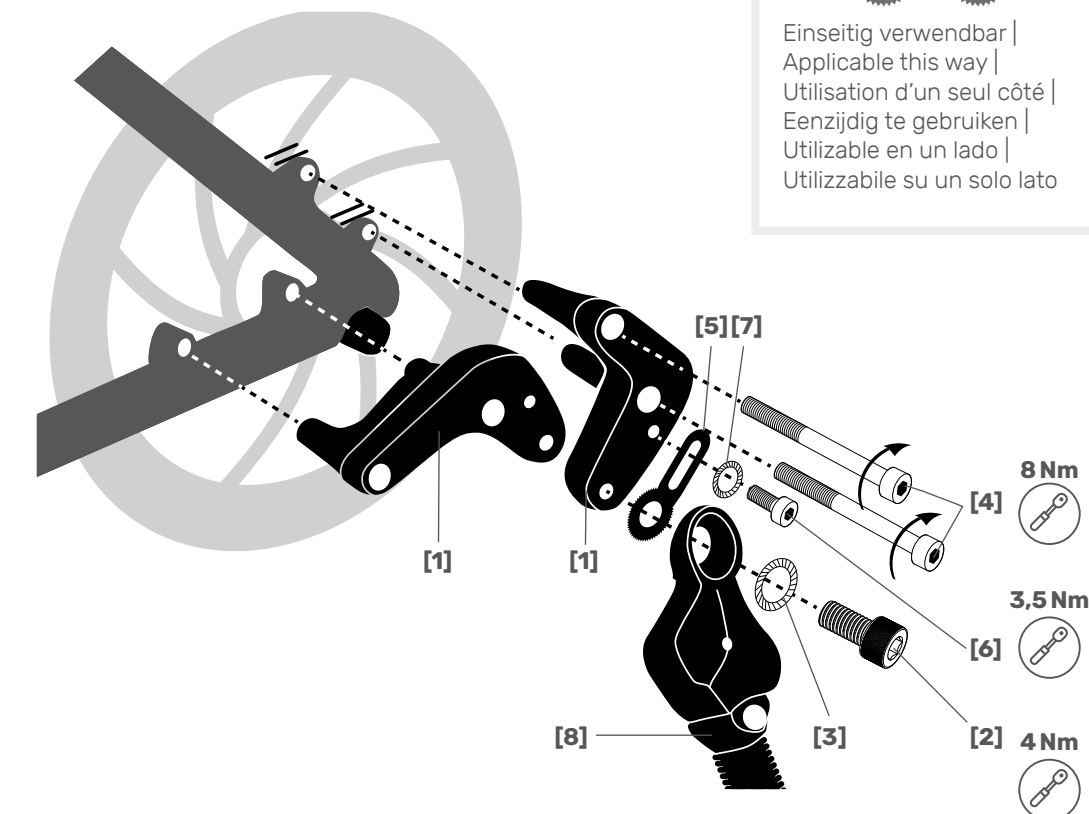
**NL** Afhankelijk van het frame kan de disc-adapt-er **[1]** gedraaid en in verschillende posities worden bevestigd.

**ES** En función del cuadro, el adaptador de disco **[1]** puede girarse y fijarse en diferentes posiciones.

**IT** A seconda del telaio, l'adattatore per disco **[1]** può essere ruotato e fissato in varie posizioni.



Einseitig verwendbar |  
Applicable this way |  
Utilisation d'un seul côté |  
Eenzijdig te gebruiken |  
Utilizable en un lado |  
Utilizzabile su un solo lato



**D** Die Schrauben **[4]** dürfen die Bremsscheiben nicht berühren.  
**EN** The screws **[4]** must not touch the brake discs.  
**F** Les vis **[4]** ne doivent en aucun cas entrer en contact avec les disques de frein.  
**NL** De schroeven **[4]** mogen de remschijven niet raken.  
**ES** Los tornillos **[4]** no deben tocar los discos de freno.  
**IT** Le viti **[4]** non devono toccare i dischi dei freni.

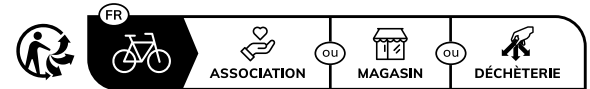
Spezifikation | Specification | Caractéristique |  
Specificaties | Especificaciones | Specifiche

ART.	0699 DA
	20"-29"
	20 kg
	205 g
	Aluminium, Stahl   Aluminium, Steel
	●

- Radgröße | Wheel size |  
Dimensions des roues |  
Wielgrootte | Tamaño de  
rueda | Dimensioni della  
ruota
- Traglast | Load | Charge |  
Belasting | Carga | Carico
- Eigengewicht | Net weight |  
Poids propre | Tarragewicht |  
Peso propio | Peso tara

Material | Material |  
Matériau | Materiaal |  
Material | Materiale

Farbe | Colour | Couleur |  
Kleur | Color | Colore



quefairedemesdechets.fr  
Privilégiez la réparation ou le don



Raccolta differenziata.  
Verifica le disposizioni  
del tuo comune.



0699 DA  
DISC ADAPTER

Montage- und Gebrauchsanleitung  
Mounting instructions and  
instructions for use  
Instructions de montage et d'utilisation  
Montagehandleiding en gebruiksaanwijzing  
Instrucciones de montaje y uso  
Istruzioni di montaggio ed utilizzo



Hebie GmbH & Co. KG  
Sandhagen 16  
33617 Bielefeld | Germany

+49 521 91419-0  
www.hebie.de  
service@hebie-group.com

Rev. 3.0 | 05.25 | ART. 9385-MA



Hebie GmbH & Co. KG  
Sandhagen 16  
33617 Bielefeld | Germany

+49 521 91419-0  
www.hebie.de  
service@hebie-group.com



## DEUTSCH

**Beachten Sie unbedingt folgende Hinweise, um Ihre Sicherheit und Ihre Garantieansprüche nicht zu gefährden.**

**Bei der Montage folgende Punkte unbedingt beachten:**

- Voraussetzung für die Montage ist, dass alle im Lieferumfang (**Liste L**) enthaltenen Teile vorhanden sind. Es darf nur artikel-spezifisches Montagematerial benutzt werden. Falls das mit-gelieferte Montagematerial nicht passend ist, fragen Sie einen Fachhändler nach Ersatz.
- Der Disc Adapter ist ausschließlich für den Gebrauch an handelsüblichen Fahrrädern mit Schnellspanner und Schraub-achse sowie Pedelecs (25 km/h) zugelassen (nicht geeignet für Steckachsen). Die Verwendung an einem schnellen Pedelec (Fahrzeugklasse L1e) ist nur zugelassen, wenn ein baugleiches Ständermodell homologiert ist.
- Vergewissern Sie sich, dass Ihr Fahrrad die geeigneten Voraus-setzungen (**Bild 1**) zur Montage besitzt. Dieser Disc Adapter ist ausschließlich zur Montage an den dort gezeigten Befesti-gungspunkten geeignet und zugelassen.
- Wir empfehlen, die ersten beiden Gewindegänge aller Schrau-ben (**Bild 2**) per Hand einzudrehen. Eine mittelfeste, flüssige Schraubensicherung ist im Falle einer erneuten Montage/De-montage neu aufzutragen. Im Falle einer fehlerhaften Montage können sich lösende oder abbrechende Bauteile zu schweren Stürzen mit Gefahr für Leib und Leben führen.
- Ziehen Sie alle Schrauben mithilfe eines Drehmoment-schlüssels an.** Die Anzugsmomente sind in Nm (Newtonmeter) angegeben.
- Eine bauliche Veränderung des Disc Adapters ist unzulässig. In diesem Fall lehnen wir jede Haftung für Schäden ab. Sollten Sie bauliche Veränderungen am Disc Adapter vornehmen, ge-fährden Sie Ihre eigene und die Sicherheit anderer Verkehrsteil-nehmer/-innen.

**Überprüfen Sie vor jedem Fahrtantritt folgende sicherheitsrelevanten Punkte:**

Vergewissern Sie sich, dass alle Befestigungsmittel Ihres Fahrrads (Schrauben, Muttern etc.) fest angezogen und gesichert sind und dass der Disc Adapter keine Beschädigungen aufweist. Überprüfen Sie die Verschraubungen mit einem Drehmomentschlüssel nach den ersten 100 km Fahrt und danach alle 500 km gemäß den Vor-gaben in dieser Anleitung.

Der Disc Adapter sollte nach dem Ende seiner Lebensdauer nicht dem Hausmüll, sondern einer umweltgerechten Ent-sorgung zugeführt werden. Trennen Sie die unterschiedlichen Materialien und sorgen Sie für eine fachgerechte Wiederverwer-tung. Erkundigen Sie sich über die aktuellen Entsorgungswege im Fachhandel oder bei Ihrer Gemeindeverwaltung.



## ENGLISH

**Always observe the following instructions in order not to jeopardise your safety and any warranty claims.**

**Observe the following points during mounting:**

- The prerequisite for mounting is that all parts included in the scope of delivery (**List L**) are present. Only product-specific mounting material may be used. If the supplied mounting ma-terials are not suitable, ask a bicycle retailer for a replacement.
- The disc adapter is exclusively intended for use on conventio-nal bicycles with a quick-release skewer and screw axle, and pedelecs (25 km/h) (not suitable for thru-axles). Its use on a fast pedelec (vehicle class L1e) is only permitted if a structurally identical model of stand has been approved for this purpose.
- Check that your bicycle fulfils the prerequisites for mounting (**Figure 1**). The disc adapter may only be installed at the indica-ted fastening points.
- We recommend tightening the first two threads of all screws (**Figure 2**) by hand. If the screws are removed and reinstalled, use a medium-strength, liquid thread lock. In case of incorrect mounting, components becoming loose or breaking off can lead to serious falls with danger to life and limb. Only use self-lo-cking nuts once, and do not reuse!
- Tighten all the screws using a torque wrench.** The tight-ening torques are specified in Nm (newton metres).
- Structural changes to the disc adapters are not permitted. If you make structural changes to the disc adapter, you endanger your own safety and that of other traffic participants.

**Check the following safety-relevant points before every journey:**

Make sure that all the fasteners on your bicycle (screws, nuts etc.) are tight and secure, and that the disc adapter is not damaged. Check the threaded connections with a torque wrench after the first 100 km of riding and then every 500 km according to the specifications in these instructions.

At the end of its service life, the disc adapter should not be dis-posed of with household waste, but must be disposed of in an environmentally friendly manner. Separate the different materials and ensure proper recycling. Ask your specialist retailer or local authority about the disposal routes currently available.



## FRANÇAIS

**Veillez absolument prendre en compte les remarques sui-vantes pour ne pas mettre en danger votre sécurité et vos droits à une garantie.**

**Lors du montage, il convient de respecter les points suivants :**

- Vérifiez que le kit de montage (**liste L**) comporte toutes les piè-ces nécessaires avant de procéder au montage. Seul le matériel de montage spécifique au produit peut être utilisé. Il convient de s’adresser à un revendeur spécialisé pour obtenir des pièces de rechange si les accessoires de montage livrés ne convenaient pas.
- Ce Disc Adapter est homologué exclusivement en vue d’une uti-lisation sur des vélos conventionnels avec blocage rapide et axe instantané, et sur des pédélecs (25 km/h) (ne convient pas aux axes de roue). Une utilisation sur un pédélec rapide (catégorie L1e) est uniquement autorisée si un modèle de béquille de construc-tion identique est homologué.
- Assurez-vous que votre vélo remplit les conditions nécessaires (**figure 1**) pour réaliser le montage. Ce Disc Adapter est exclu-sivement adapté et homologué pour un montage aux points de fixation indiqués.
- Nous recommandons de visser manuellement les deux premiers filets de toutes les vis (**figure 2**). Il convient d’appliquer de nou-veau un frein-filet de résistance moyenne dans le cas d’un dé-montage/remontage. En cas de montage incorrect, le desserrage ou la rupture des composants peuvent provoquer des chutes graves pouvant occasionner des blessures ou entraîner la mort.
- Serrez l’ensemble des vis au moyen d’une clé dynamomé-trique.** Les couples de serrage sont indiqués en Nm (newton mètre).
- Toute modification structurelle du Disc Adapter est interdite. Si des modifications structurelles devaient être réalisées sur le Disc Adapter, vous mettriez en danger votre propre sécurité ainsi que celle des autres usagers de la route.

**Avant chaque utilisation, vérifiez les points suivants déter-minants pour votre sécurité :**

Assurez-vous que tous les éléments de fixation de votre vélo (vis, écrous, etc.) sont bien serrés et sécurisés, et que le Disc Adapter ne présente aucun dommage. Vérifiez les raccords vissés au moyen d’une clé dynamométrique une fois les 100 premiers kilomètres par-courus puis tous les 500 kilomètres conformément aux instructions des présentes instructions.

À la fin de sa vie, le Disc Adapter ne doit pas être jeté avec les dé-chets ménagers, mais doit être éliminé de manière écologique. Triez les différents matériaux et assurez-vous qu’ils feront l’objet d’un recyclage approprié. Renseignez-vous sur les méthodes de mise au rebut actuelles auprès de votre revendeur spécialisé ou de votre commune.



## NEDERLANDS

**Neem de volgende instructies altijd in acht om uw eigen veiligheid en de garantie niet in gevaar te brengen.**

**Bij de montage de volgende punten beslist in acht nemen:**

- Check voor montage of alle onderdelen die bij leveringsomvang (**Lijst L**) inbegrepen moeten zijn, ook in de verpakking zitten. Gebruik alleen originele artikelen en montagematerialen. In het geval het meegeleverde montagemateriaal niet geschikt is, vraag dan een fietsenvakhandel naar geschikte materialen.
- De Disc Adapter mag alleen voor gebruik op in de handel verkrij-gbare fietsen met snelspanners en schroefassen en op elektri-sche fietsen (25 km/u) worden gebruikt (niet geschikt voor fiet-sen met steekassen). Het gebruik op snellere elektrische fietsen (voertuigcategorie L1e) is uitsluitend toegestaan wanneer het gebruik van dit standaardtype voor het type fiets is toegestaan.
- Controleer of uw fiets wel de goede bevestigingspunten (**Afbeelding 1**) heeft voor de montage. Deze Disc Adapter is uitsluitend geschikt en goedgekeurd voor montage op de daar getoonde bevestigingspunten.
- Aanbevolen wordt de eerste twee slagen van alle schroeven (**Afbeelding 2**) met de hand aan te draaien. Wanneer de Disc Adapter opnieuw wordt gemonteerd/gedemonteerd moet opnieuw een middelsterke, vloeibare schroefdraadborging wor-den aangebracht. Bij verkeerde montage kunnen onderdelen losraken of afbreken. Dit kan leiden tot valpartijen met ernstig letsel.
- Draai alle schroeven aan met een momentsleutel.** De aan-draaimomenten staan aangegeven in Nm (Newtonmeter).
- U mag de constructie van de Disc Adapter niet veranderen. Het veranderen van de constructie van de Disc Adapter brengt uw eigen veiligheid en die van andere weggebruikers in gevaar.

**Check in verband met de veiligheid voor elke rit de volgende punten:**

Check of alle bevestigingsmiddelen van uw fiets (bouten, moeren etc.) goed vastzitten en of de Disc Adapter niet beschadigd is. Controleer bouten en moeren met een momentsleutel na de eerste 100 km en vervolgens om de 500 km, volgens de specifica-ties in deze handleiding.

De Disc Adapter mag aan het einde van zijn levensduur niet bij het huisvuil worden weggegooid, maar moet op een milieuvriendelijke manier worden afgevoerd. Scheid het metaal zo goed mogelijk en zorg voor een correcte recycling. Informeer bij uw fietsenmaker of gemeente waar u deze onderdelen kunt inleveren.



## ESPAÑOL

**Observe sin falta las siguientes indicaciones para no poner en peligro su seguridad ni sus derechos de garantía.**

**Durante el montaje es necesario observar los siguientes puntos:**

- Para llevar a cabo el montaje es imprescindible disponer de todas las piezas incluidas en el suministro (**lista L**). Debe utilizarse exclusivamente el material de montaje específico para el artículo. Si el material de montaje suministrado no es el adecuado, solicite a un distribuidor especializado que se lo cambie.
- El adaptador de disco está autorizado exclusivamente para uso en bicicletas convencionales con liberación rápida y eje roscado y eléctricas (25 km/h) (no adecuado para ejes pasantes). El uso en bicicletas eléctricas rápidas (categoría de vehículo L1e) solo está permitido si hay homologado un modelo idéntico de pata de cabra.
- Asegúrese de que su bicicleta cuenta con los requisitos ade-cuados (**figura 1**) para el montaje. Este adaptador de disco únicamente es adecuado y está autorizado para montarse en los puntos de fijación que allí se muestran.
- Recomendamos enroscar a mano las dos primeras vueltas de ro-sca de todos los tornillos (**figura 2**). Si se vuelve a montar/des-montar, debe aplicarse de nuevo un bloqueo de tornillos líquido de resistencia media. En caso de montaje incorrecto, pueden desprenderse o romperse componentes que pueden provocar caídas graves y poner en peligro la vida y la integridad física del usuario.
- Apriete todos los tornillos con ayuda de una llave dina-mométrica.** Los pares de apriete se expresan en Nm (newton metro).
- No está permitido modificar la estructura del adaptador de disco. Si realiza modificaciones estructurales en el adaptador de disco, estará poniendo en peligro su propia seguridad y la de otros usuarios de la carretera.

**Antes de emprender la marcha, compruebe los siguientes puntos relevantes para la seguridad:**

Compruebe que todos los elementos de fijación de la bicicleta (tornillos, tuercas…) estén bien apretados y asegurados, y que el adaptador de disco no presente daños. Compruebe las uniones atornilladas con una llave dinamo­métrica después de los primeros 100 km, y después cada 500 km según las especificaciones de estas instrucciones.

Una vez finalizada su vida útil, el adaptador de disco no debe dese-charse con los residuos domésticos, sino que debe eliminarse de manera respetuosa con el medio ambiente. Separe los diferentes y asegúrese de reciclarlos correctamente. Infórmese en el distribui-dor especializado o en su ayuntamiento sobre las vías de eliminaci-ón actuales.



## ITALIANO

**Al fine di non compromettere la propria sicurezza e il diritto alla garanzia, è fondamentale attenersi alle seguenti istru- zioni.**

**Durante il montaggio è assolutamente necessario osservare i seguenti punti:**

- Il montaggio è effettuabile solo se tutte le parti comprese nella dotazione della forniture (**Lista L**) sono presenti e disponibili. È consentito utilizzare solo il materiale di montaggio specifico per i singoli articoli. Nel caso in cui il materiale di montaggio fornito in dotazione non sia idoneo, richiedere materiale sostitutivo presso un rivenditore specializzato.
- Il Disc Adapter è omologato esclusivamente per l’uso su bicic-lette normalmente disponibili in commercio con fissaggio rapido e perno a vite nonché su Pedelec (25 km/h) (non è adatto per perni passanti). L’utilizzo su un Pedelec veloce (categoria L1e) è permesso solamente qualora ci sia un modello di cavalletto con le stesse caratteristiche costruttive già omologato.
- Assicurarsi che la bicicletta possenga i requisiti adatti (**Figura 1**) per il montaggio. Questo Disc Adapter è adatto ed omologato solamente per il montaggio nei punti di fissaggio indicati.
- Consigliamo di avvitare i primi due giri di tutte le viti (**Figura 2**) a mano. Nel caso di smontaggio e rimontaggio, un frenafletti liqui-do a media resistenza è da applicare nuovamente. Nel caso di un montaggio scorretto, l’allentamento o la rottura di parti possono causare gravi cadute con conseguente pericolo di vita.
- Serrare tutte le viti utilizzando una chiave dinamometrica.** Le coppie di serraggio sono riportate in Nm (newton metro).
- Non è consentito apportare modifiche strutturali al Disc Adapter. Apportare modifiche strutturali al Disc Adapter significa mettere a rischio la propria sicurezza e quella degli altri utenti della stra-da.

**Verificare i seguenti punti relativi alla sicurezza prima di ogni partenza:**

Assicurarsi che tutti gli elementi di fissaggio della bicicletta (viti, dadi etc.) siano saldamente serrati e assicurati e che il Disc Adapter non sia danneggiato. Verificare i collegamenti a vite con una chiave dinamometrica dopo i primi 100 km di viaggio e, successivamente, ogni 500 km in conformità alle direttive di queste istruzioni.

Al termine del suo ciclo di vita, il Disc Adapter deve venire smaltito nel rispetto dell’ambiente e non come rifiuto domestico. È neces-sario quindi separare i diversi materiali, assicurandosi poi che essi vengano recuperati in maniera professionale. Tutte le informazioni in merito alle attuali modalità di smaltimento sono reperibili nei negozi specializzati o presso la propria amministrazione comunale.