

**Bitte lesen Sie folgende Punkte sorgfältig durch, bevor Sie die Streben an Ihrem Fahrrad montieren:**

1. Bitte prüfen Sie vor der Montage der Streben, ob alle im Lieferumfang enthaltenen Teile vorhanden sind. Vergewissern Sie sich, dass Ihr Fahrrad über die geeigneten Befestigungspunkte zur sicheren Montage verfügt (hinten müssen Ösen zur Aufnahme vorhanden sein, vorn können alternativ die beiliegenden Kabelbinder verwendet werden). Der Platz zum Rahmen/zur Gabel/weiteren Anbauteilen sowie dem Reifen sollte eine schleiffreie Montage ermöglichen. Der Abstand zwischen Unterseite des Schutzbleches der Oberkante des Reifens sollte dabei mind. 5 mm betragen.
2. Halten Sie sich bei der Montage möglichst an der Reihenfolge der Bilder. Das erleichtert die exakte Ausrichtung und sichere Montage der Streben.
3. Alle Schrauben und Muttern erst handfest anziehen und anschließend, nach der exakten und gleichmäßigen Ausrichtung der Schutzbleche, mit den entsprechenden Drehmoment fest anziehen. Anzugsmomente sind in Nm (Newtonmeter) angegeben. Das korrekte Anzugsmoment wird mittels eines Drehmomentschlüssels erreicht.
4. Eine bauliche Veränderung der Schutzbleche ist unzulässig. Sollten Sie bauliche Veränderungen an den Schutzblechen vornehmen, gefährden Sie Ihre eigene und die Sicherheit anderer Verkehrsteilnehmer. Wir lehnen jede Haftung für Schäden ab, die durch die bauliche Veränderung der von uns hergestellten Produkte entstanden sind.

**Bitte überprüfen Sie vor jedem Fahrtantritt folgende sicherheitsrelevanten Punkte:**

1. Vergewissern Sie sich, dass alle Befestigungsmittel Ihres Fahrrads (Schrauben, Muttern, Schnellspanner) fest angezogen und gesichert sind und dass die Streben keine Beschädigungen aufweisen.
2. Sorgen Sie für eine gleichmäßige Ausrichtung der Schutzbleche über den Reifen. Der Mindestabstand zwischen der Oberkante des Reifens und der Unterkante des Schutzbleches sollte mindestens 5 mm betragen, um ein Festklemmen von Fremdkörpern zu vermeiden.

**Please read this text carefully, before you mount the stays onto your bicycle:**

1. Before mounting the mudguards onto your bike, make sure that all components included in delivery are complete. Make sure – before mounting the mudguards – that your bike has the necessary fixing points for mounting mudguards onto it. The space to the frame/the fork/other parts of the bike and the tires should allow contact-free mounting. The distance between lower side of the mudguard and upper edge of the tire should be at least 5 mm.
2. Please follow the sequence of the images when

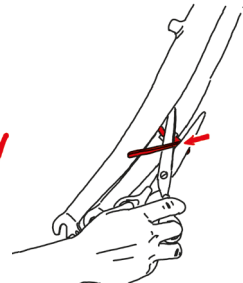
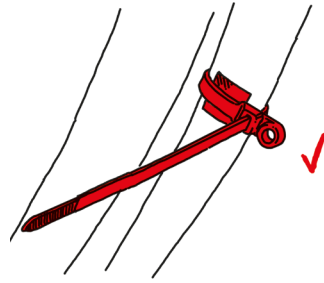
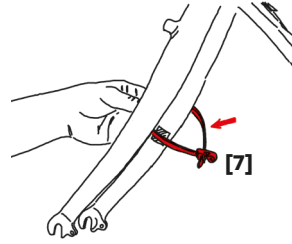
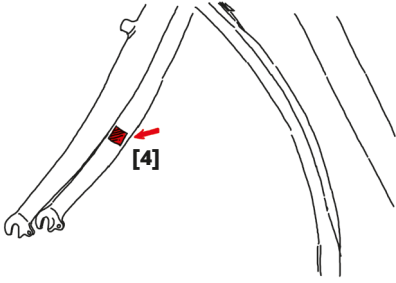
mounting the stays. This will allow you precise centering and safe mounting of them.

3. First tighten all screws and nuts by hand. After precise and even alignment of mudguards, firmly tighten screws with corresponding torque. Tightening torques are indicated in Nm (Newton meter). The correct tightening torque is achieved by using a torque wrench.
4. Any kind of physical or technical change on the mudguard is strictly prohibited by the manufacturer. Structural alterations of mudguards could jeopardize you or other traffic participants. The manufacturer disclaims liability for any kind of technical change on the products manufactured by us.

**Please check all following safety-features before each ride:**

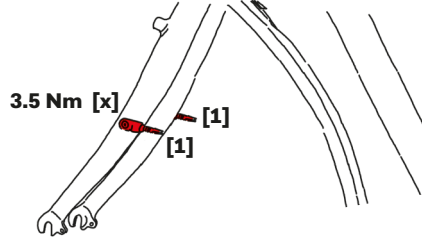
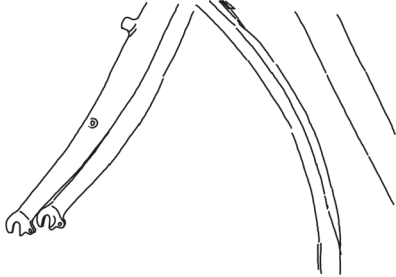
1. Make sure that all fastening elements of your bike (screws, nuts, quick-release-fasteners) are properly tightened and locked, and that your stays are not damaged.
2. Make sure that the mudguards are evenly aligned with regard to the tires. The minimum distance between upper end of tire and lower end of mudguard should be at least 5 mm in order to prevent objects getting stuck between tire and mudguard.

**1a** Gabel ohne Ösen  
Fork w/o eyelet

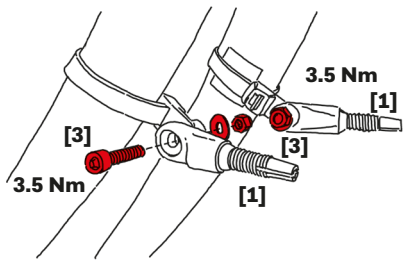


Anbringung auf der anderen Seite wiederholen  
Please repeat the mounting on the opposite side

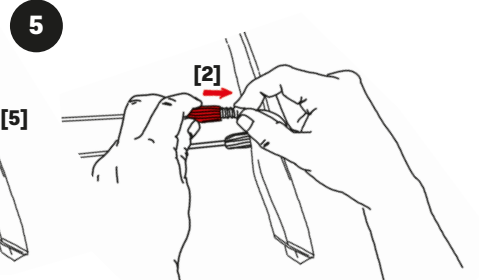
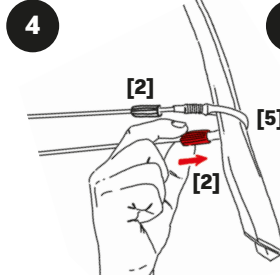
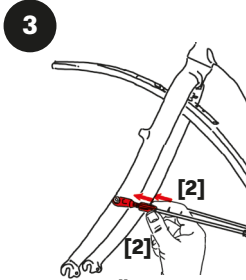
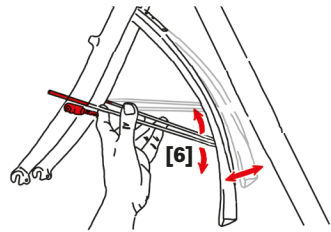
**1b** Gabel mit Ösen  
Fork with eyelet



zu 1a



**2** 2a Entspricht Montage hinten (andere Blattseite)  
2b Equates mounting rear (please turn the page)

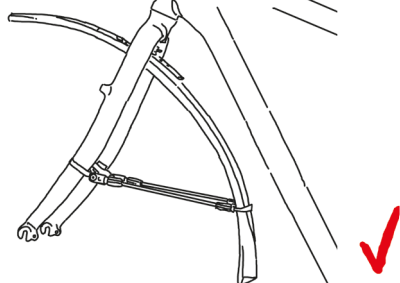


Überwurfmuttern vorher aufschieben  
Slide on the cap nuts before

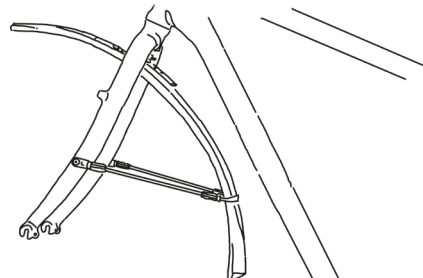
**6a** Gabel ohne Ösen  
Fork w/o eyelet



Überwurfmuttern handfest und gleichmäßig anziehen | Hand tighten cap nuts equally



**6b** Gabel mit Ösen  
Fork with eyelet



Lieferumfang | Included

[1]	4 x	Strebenbefestigung Kunststoff   Stay holder plastic
[2]	8 x	Überwurfmutter Kunststoff   Cap nut plastic
[3]	2 x	Schraubenset für Kabelbinder:   Screw set for cable tie: Zylinderschraube Innensechskant   Cylinder screw hexagon socket DIN 912 M5x20 VA Stopmutter   Lock nut M5 VA Scheibe   Washer DIN 125 M5 VA
[4]	2 x	Gummipad selbstklebend   Rubber piece 20 x 20 mm
[5]	2 x	Klemmbrücke UNI Kunststoff   Clamp arch plastic
[6]	2 x	Metallstrebe   Metal stay
[7]	2 x	Kabelbinder mit Öse   Cable tie with eyelet
[x]		<b>Nicht</b> im Lieferumfang enthalten   <b>Not</b> included: Innensechskant Schraube M5 DIN 912 verwenden. Länge und Sicherungsmittel je nach Rahmen und weiterem Zubehör Use cylinder screw hexagon socket M5 DIN 912, length and locking parts are different depending on the frame and further equipment

## Montageanleitung Mounting instructions

**0799 55**

**curVIP-Strebensatz für Steckblech-Set VIPER S 755**

**curVIP stay set for mudguard set VIPER S 755**

Bei Fragen zu Ihrem Fahrrad und der Montierbarkeit eines Schutzbleches kontaktieren Sie bitte Ihren Fahrradhändler. | If you have any questions about your bicycle and its compatibility with a mudguard, please contact your bicycle dealer.

**Innovatives für dein Rad. Seit 1868.**

Hebie GmbH & Co. KG | Sandhagen 16 | 33617 Bielefeld | Germany  
Fon +49 (0)5 21 9 14 19-0 | Fax +49 (0)5 21 9 14 19 40 | service@hebie.de | hebie.de

